

Pas à Pas en Thurawa

L'Église Saint-Vandregésile

L'église Saint-Vandregésile de Wadelincourt est le point d'intérêt N°1 de notre circuit "Pas à Pas en Thurawanie". Thu pour Thumaide – Ra pour Rameignies – Wa pour Wadelincourt
L'Église de Wadelincourt Saint-Vandregésile est également consacrée à Saint-Charalampe
Bien que la présence d'une église à Wadelincourt soit attestée avant 1110, sa version actuelle, de style néo-gothique, fut construite en 1870, en grès et briques de Grandglise. Elle fut inaugurée et bénie le 3^{ème} dimanche suivant la Pentecôte en 1871. On remarquera le maître-autel et le banc de communion en marbre blanc de Basècles. L'église comprend deux cloches dont la plus petite (120 kgs tout de même !), très ancienne, fut fondue en 1590. Les trois verrières surplombant l'autel représentent les deux Patrons de la paroisse, Saint-Vandregésile et Saint-Charalampe, ainsi que le Sacré-Coeur de Jésus.



Le Château de Rameignies

Le Château de Rameignies est le point d'intérêt N°2 de notre circuit "Pas à Pas en Thurawanie". Thu pour Thumaide – Ra pour Rameignies – Wa pour Wadelincourt

Le Château de Rameignies fut Sans doute construit début 17^{ème} siècle par Gilles de la Catoire, il fut habité par ses descendants (les familles de la Catoire et Séjournet) jusqu'en 1905. D'importantes restaurations y furent entreprises entre 1850 et 1900 avec, notamment l'adjonction d'un second étage. Le château est entouré de ses dépendances (jardin, parc, bois), s'étendant sur plus de 10 hectares. Il est actuellement la propriété de la famille Nolf, qui racheta l'intégralité du domaine en 1905.

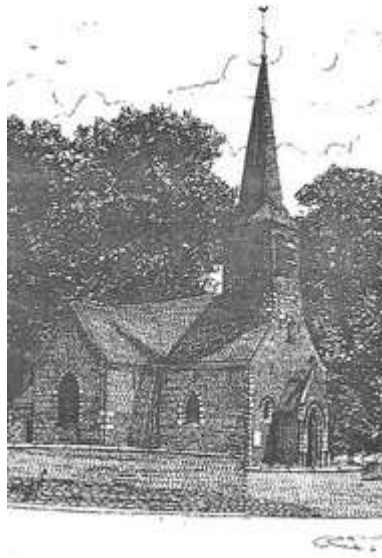
Il est à l'heure actuel propriété de Mr et Mme Arnold Demuynck.



L'Église Saint-Pierre

L'église Saint-Pierre est le point d'intérêt N°3 de notre circuit "Pas à Pas en Thurawanie". Thu pour Thumaide – Ra pour Rameignies – Wa pour Wadelincourt

A l'origine limitée à la Chapelle Saint-Pierre, qui constitue actuellement le bras droit du transept, elle date vraisemblablement du XV^{ème} siècle et serait due à Jean III de Ligne. Cette aimable église doit en grande partie son charme à son plan en croix latine, dûment respecté. De nombreuses pièces remarquables sont visibles à l'intérieur, notamment un tableau de Michael van Coxyen retouché ou terminé par le grand Rubens !



La Maison Bourgeoise

La Maison Bourgeoise de Rameignies est le point d'intérêt N°4 de notre circuit "Pas à Pas en Thurawanie". Thu pour Thumaide – Ra pour Rameignies – Wa pour Wadelincourt

La Maison Bourgeoise du 19^{ème} siècle est une demeure de style français, au très typique double corps de logis, a été construite vers 1883, sur l'emplacement d'une maison déjà mentionnée en 1752. Lors de travaux de raccordement aux égouts et de l'aménagement d'une pelouse, on a découvert sur cette propriété de nombreuses fondations de maisons et caves probablement très anciennes.



L'Église Saint-Pancrace

L'église Saint-Pancrace de Thumaide est le point d'intérêt N°5 de notre circuit "Pas à Pas en Thurawanie". Thu pour Thumaide – Ra pour Rameignies – Wa pour Wadelincourt

Cette Église fut érigée en 1740, cette église comporte de nombreux objets de valeur : les fonds baptismaux très anciens, un calvaire datant du 14ème ou du 15ème siècle comprenant le Christ, la Sainte-Vierge et Saint-Jean en bois polychromé, ou encore un fauteuil de chœur Louis XV. Vous y admirerez également un ostensor-soleil en argent ou un calice du même métal, de style Louis XVI.



L'Ancien Château de Thumaide

L'ancien Château de Thumaide est le point d'intérêt N°6 de notre circuit "Pas à Pas en Thurawanie". Thu pour Thumaide – Ra pour Rameignies – Wa pour Wadelincourt

L'Ancien Château de Thumaide fut construit au début du 19ème siècle. Tout au début du 20ème siècle, les carmélites de Niort, expulsées de France, vinrent y habiter et construisirent des cellules. En 1919, le château fut racheté et occupé par Monsieur Marchal. Les religieuses de Marchienne le rachètent en 1959 et le nomment « Home Marie notre mère. Il sert alors de maison de vacances pour les pensionnaires. En 1977, il change à nouveau de propriétaire : l'ASBL Acis de Namur l'acquiert, le rebaptise « Mon Avenir » et accueille alors des jeunes filles en difficultés sociales. Un temps inoccupé vers fin 1980, il est de nos jours une maison de repos pour personnes âgées, et se nomme « Le Val d'Amboise ».



L'Ancien Couvent

L'ancien couvent de Thumaide est le point d'intérêt N°7 de notre circuit "Pas à Pas en Thurawanie". Thu pour Thumaide – Ra pour Rameignies – Wa pour Wadelincourt.

Ce couvent était initialement une ferme, dont, en 1864, Mademoiselle Adèle Maquet fit don aux religieuses de Saint-François de Sales. Il sert alors successivement d'hospice, puis d'orphelinat. Dès 1868, le domaine est partiellement occupé en tant qu'école gardienne et primaire pour petites filles. En 1963, les sœurs quittent les lieux, qui hébergeront désormais des religieuses réfugiées du Congo Belge. Enfin en 1966, le bâtiment retrouve sa première vocation : Monsieur Decaigny le rachète et en fait à nouveau une exploitation agricole.



Le Puit à manivelle

Le Puit à Manivelle de Thumaide est le point d'intérêt N°181 de notre circuit "Pas à Pas en Thurawanie". Thu pour Thumaide – Ra pour Rameignies – Wa pour Wadelincourt.

Bien qu'il ne soit plus en très bon état, le promeneur imaginera sans problème l'usage que les villageois en firent, voici 150 ans. Ce puits particulier, adossé par son côté gauche à une habitation, est entouré sur 3 côtés de murs maçonnés, et surmonté d'un toit en pente. L'on faisait remonter le seau au moyen de la manivelle située à l'extérieur du mur de droite.



L'Ancien Moulin à eau

L'Ancien Moulin à eau de Thumaide est le point d'intérêt N°9 de notre circuit "Pas à Pas en Thurawanie". Thu pour Thumaide – Ra pour Rameignies – Wa pour Wadelincourt.

Il est alimenté par les eaux de la Verne, ce moulin est déjà mentionné dès 1540 mais est probablement beaucoup plus ancien. Il faisait partie de la seigneurie et était la propriété des chanoines de Cambrai. Volé par les agents de la révolution, il fut mis en vente et racheté par Emmanuel Haron de Houdeng en 1798, Il survivra à la concurrence d'un autre moulin à eau en 1845, d'un moulin à vent en 1840 et de deux moulins à vapeur en 1854 et 1868. Il sera ensuite modernisé et mû par un moteur électrique. Il est à l'abandon, mais reste encore visible.



Fontaine du Curé

La Fontaine du Curé de Thumaide est le point d'intérêt N°10 de notre circuit "Pas à Pas en Thurawanie". Thu pour Thumaide – Ra pour Rameignies – Wa pour Wadelincourt.

Ne vous laissez pas abuser par sa dénomination trompeuse : sous son aspect évident de puits au milieu des champs, il s'agit bien ici d'une source. Elle est située sur la prairie qu'on appelait « la Chapellerie » et alimente le ruisseau de la Verne. On lui a donné son « déguisement » de puits afin de la préserver de la pollution. L'eau qui s'écoule de cette source est ferrugineuse et potable



Le Monument aux morts du Partiau

Le Monument aux Morts du Partiau est le point d'intérêt N°11 de notre circuit "Pas à Pas en Thurawanie". Thu pour Thumaide – Ra pour Rameignies – Wa pour Wadelincourt.

Au carrefour de la rue du même nom, du chemin Saint-Roch et de la rue du Biez, se trouve la paisible place du Partiau. On pouvait y voir jadis, fièrement dressé vers le ciel, un tilleul majestueux, planté en 1794 et surnommé l'arbre de la liberté. A sa place, l'on peut se recueillir devant le très bel et très émouvant monument aux morts. Nous sommes ici à un endroit calme, propice au repos et à la réflexion.



L'Ancien Moulin de Wadelincourt

L'Ancien Moulin de Wadelincourt est le point d'intérêt N°12 de notre circuit "Pas à Pas en Thurawanie". Thu pour Thumaide – Ra pour Rameignies – Wa pour Wadelincourt.

Ce vestige du patrimoine local est actuellement – et malheureusement – à l'abandon. Il fut construit entre 1772 et 1789, en briques et en pierres, par Charles Colmadin. Il fut exploité, au fil des décennies par ses propriétaires successifs, mais dû renoncer, vers la fin des années 1920, à son défi contre le vent. Ses ailes de fer furent démontées en 1934, afin d'en éviter la corrosion. Au vu du nombre de moulins à vent récemment rénovés dans la région, on ne peut qu'espérer qu'un pareil sort lui soit prochainement réservé.



Monolithe

Le Monolithe de Wadelincourt est le point d'intérêt N°13 de notre circuit "Pas à Pas en Thurawanie".
Thu pour Thumaide – Ra pour Rameignies – Wa pour Wadelincourt.

Le Monolithe « Notre-Dame de Lorette » est monument en pierre de taille, d'un seul bloc comme en atteste son appellation de monolithe, a été érigé en 1901 par un habitant de Bruxelles, dans l'espoir d'obtenir une guérison. La pierre est creusée, dans sa partie supérieure, d'une minuscule niche dans laquelle une statuette a été placée et bénite le 20 juillet 1924.

